



**INFERMIERE O
PSICOLOGO?**

**INGEGNERE O
ALLESTITTRICE?**



Risultati 3M 2018 Conference Call

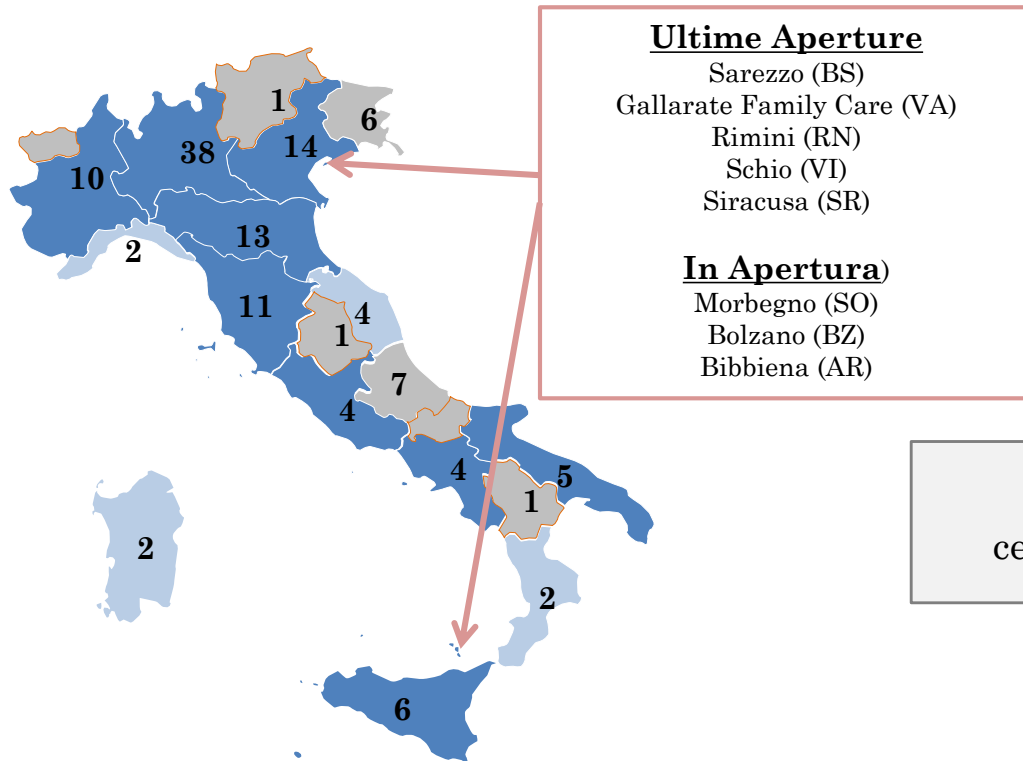
Milano, 15 Maggio 2018

Copertura del territorio

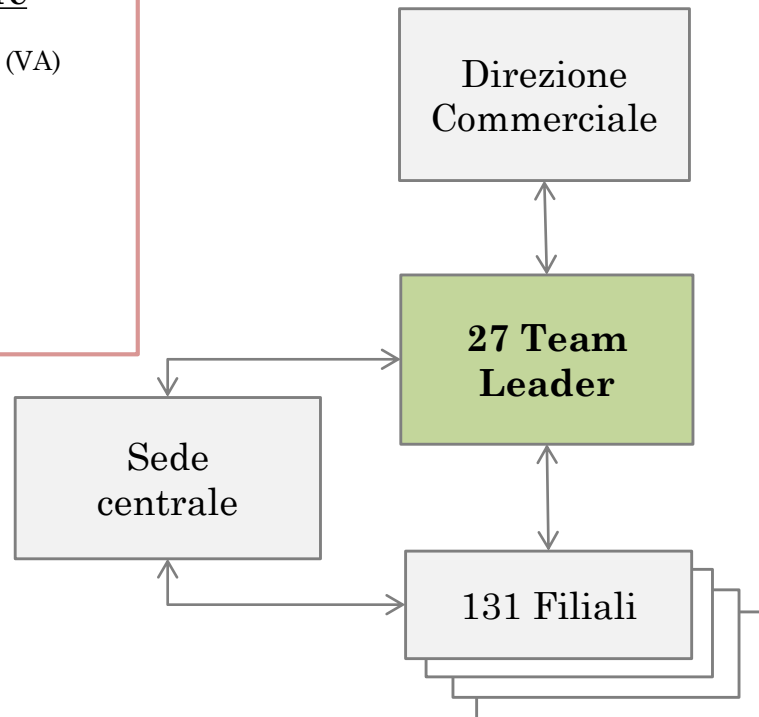
Prosegue la crescita per linee interne, passando da 127 filiali al 1° Gennaio 2018 a 131 filiali a Maggio 2018

131 filiali su tutto il territorio nazionale

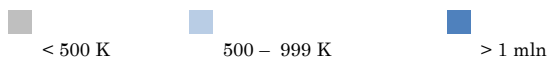
(Maggio 2018)



Organizzazione efficiente ed altamente scalabile



I colori nel grafico rappresentano l'intensità di dipendenti a tempo indeterminato per regione



Prosegue il percorso di Open Innovation, in collaborazione con “Mind the Bridge”, che si è concretizzato alla fine del mese di aprile con l’acquisto di “Badaplus”



BADAPLUS, principali caratteristiche:

- Planning cura della persona
- Planning cura della casa
- Alimentazione assistito
- Terapia farmacologica assistito
- Numeri di emergenza sempre a portata di mano



Badaplus, la APP che aiuta chi ti aiuta scaricabile da:



&





+7,7%

RICAVI

+22,8%

EBITDA

+28,3%

UTILE NETTO



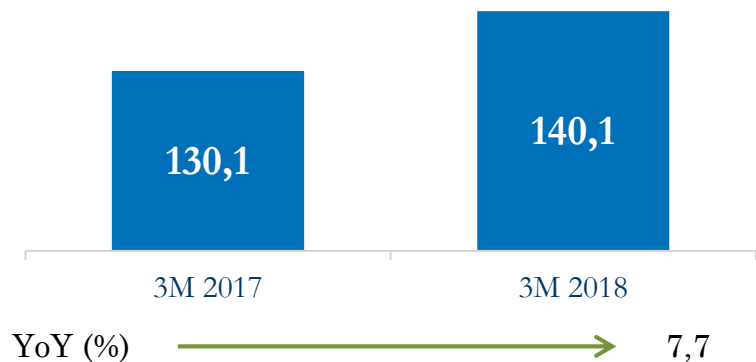
#RISULTATI
AL 31 MARZO
2018



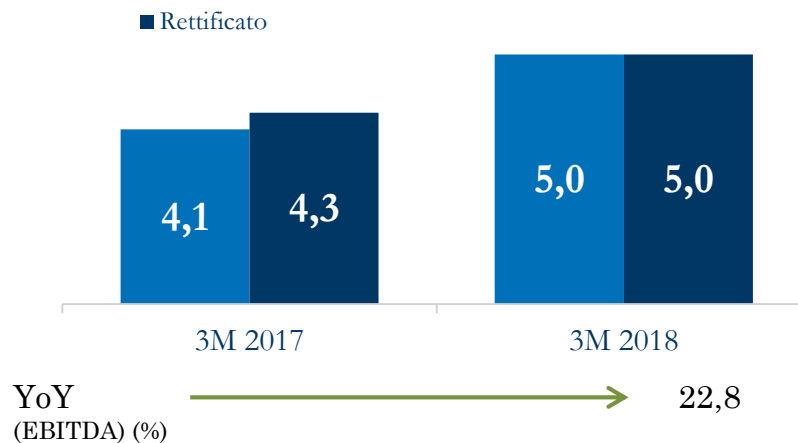
Società	Area di Business	Ricavi 3M 2017 (€ '000)	Ricavi 3M 2018 (€ '000)	Var %
	Ricavi per somministrazione di lavoro temporaneo	128.079	138.036	7,8%
	Ricerca e selezione di personale; focus su middle e top management	451	760	68,5%
	Formazione dei lavoratori somministrati; politiche attive	1.413	1.164	(21,4%)
	Ricollocazione professionale individuale e collettiva	123	169	37,4%
Ricavi di Gruppo		130.066	140.129	7,7%



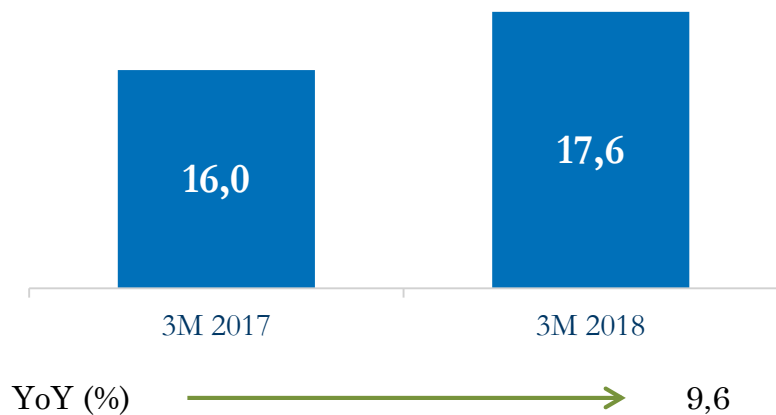
Ricavi (€ mln)



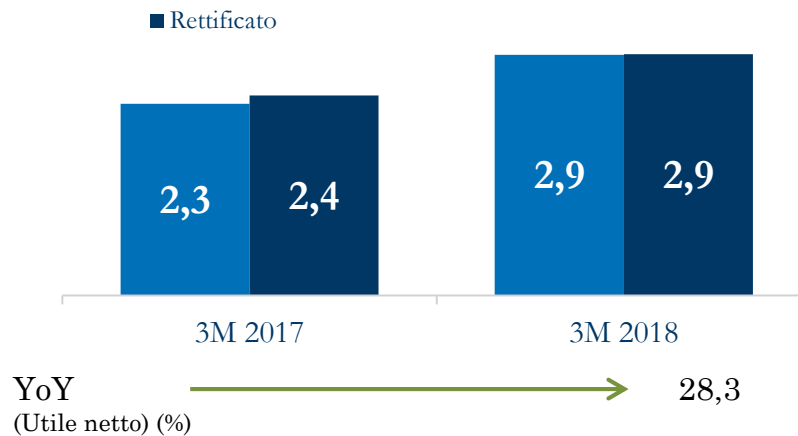
EBITDA (€ mln)



Primo margine di contribuzione (€ mln)



Utile di periodo (€ mln)





<i>Euro Milioni</i>	3M 2017	3M 2018
Ricavi	130,1	140,1
<i>YoY</i>	<i>33,6%</i>	<i>7,7%</i>
Primo margine	16,0	17,6
<i>Gross Margin %</i>	<i>12,3%</i>	<i>12,5%</i>
EBITDA	4,1	5,0
<i>EBITDA margin</i>	<i>3,2%</i>	<i>3,6%</i>
EBIT	3,5	4,3
Utile netto	2,3	2,9



<i>in Euro migliaia</i>	3M 2017	3M 2018	DELTA
RICAVI	130.066	140.129	10.063
Costi del lavoro somministrato	(114.041)	(122.560)	(8.519)
PRIMO MARGINE DI CONTRIBUZIONE	16.025	17.569	1.544
% Ricavi	12,3%	12,5%	0,2%
Altri proventi	2.864	2.498	(366)
Costi Struttura	(14.791)	(15.036)	(245)
EBITDA	4.098	5.031	933
% Ricavi	3,2%	3,6%	0,4%
Accantonamenti e svalutazioni	(440)	(557)	(117)
Ammortamenti	(143)	(176)	(33)
EBIT	3.515	4.298	783
% Ricavi	2,8%	3,1%	0,3%
Proventi/(Oneri) finanziari netti	(241)	(171)	70
UTILE (PERDITE) ANTE IMPOSTE	3.274	4.127	853
% Ricavi	2,6%	2,9%	0,3%
Imposte	(1.024)	(1.239)	(215)
UTILE (PERDITE) D'ESERCIZIO	2.250	2.888	638
% Ricavi	1,8%	2,1%	0,3%



	31/12/16	31/03/17	31/12/17	31/03/18
CCN (Euro Milioni)	38,3	35,3	45,5	40,1
PFN (Euro milioni)	40,8	35,3	35,0	26,8
DSO (giorni) <i>Crediti / Fatt. * 360 o</i> <i>* 30 (3M)</i>	81	74	76	76
PFN / EQUITY	0,54	0,45	0,40	0,29

DSO Trimestrale

Q1:	Q2:	Q3:	Q4:
71	67	70	72

DSO Trimestrale

Q1:	Q2:	Q3:	Q4:
74	72	74	72



Grazie
per la
Vostra Attenzione



(Valori in migliaia di Euro)	Periodo chiuso al 31 marzo				Variazione 2018/2017	
	2018	% sui Ricavi	2017	% sui Ricavi	Valore	%
Ricavi	140.129	100,0%	130.066	100,0%	10.063	7,7%
Costi del lavoro somministrato	(122.560)	(87,5%)	(114.041)	(87,7%)	(8.519)	7,5%
Primo margine di contribuzione	17.569	12,5%	16.025	12,3%	1.544	9,6%
Altri proventi	2.498	1,8%	2.864	2,2%	(366)	(12,8%)
Costo del lavoro di struttura	(7.832)	(5,6%)	(7.335)	(5,6%)	(497)	6,8%
Costi delle materie prime e sussidiarie	(65)	(0,0%)	(51)	(0,0%)	(14)	29,0%
Costi per servizi	(6.968)	(5,0%)	(7.165)	(5,5%)	197	(2,8%)
Oneri diversi di gestione	(171)	(0,1%)	(240)	(0,2%)	69	(28,8%)
EBITDA	5.031	3,6%	4.098	3,2%	933	22,8%
Accantonamenti e svalutazioni	(557)	(0,4%)	(440)	(0,3%)	(117)	26,6%
Ammortamenti	(165)	(0,1%)	(132)	(0,1%)	(33)	24,6%
EBITA	4.309	3,1%	3.526	2,8%	783	22,2%
Ammortamenti Intangible Assets	(11)	(0,0%)	(11)	(0,0%)	0	0,0%
EBIT	4.298	3,1%	3.515	2,8%	783	22,3%
Proventi finanziari	6	0,0%	26	0,0%	(20)	(74,2%)
Oneri Finanziari	(177)	(0,1%)	(267)	(0,2%)	90	(33,6%)
Utile (perdite) ante imposte	4.127	2,9%	3.274	2,6%	853	26,1%
Imposte sul reddito	(1.239)	(0,9%)	(1.024)	(0,8%)	(215)	21,0%
Utile (perdita) d'esercizio	2.888	2,1%	2.250	1,8%	638	28,3%



(Valori in migliaia di Euro)					Variazione 2018/2017	
	31/03/2018	% su CIN* / Totale fonti	31/12/2017	% su CIN* / Totale fonti	Valore	%
Attività immateriali e avviamento	74.420	62,5%	74.472	59,8%	(52)	(0,1%)
Immobili, impianti e macchinari	2.358	2,0%	2.300	1,8%	58	2,5%
Altre attività e passività non correnti nette	2.202	1,8%	2.163	1,7%	39	1,8%
Totale attività/passività non correnti	78.980	66,3%	78.935	63,5%	45	0,1%
Crediti commerciali	118.509	99,5%	123.312	99,1%	(4.803)	(3,9%)
Altri crediti	7.556	6,3%	7.209	5,8%	347	4,8%
Attività per imposte correnti	22	0,0%	23	0,0%	(1)	(5,1%)
Debiti commerciali	(9.131)	(7,7%)	(6.946)	(5,6%)	(2.185)	31,5%
Benefici ai dipendenti correnti	(43.232)	(36,3%)	(39.835)	(32,0%)	(3.397)	8,5%
Altri debiti	(26.735)	(22,5%)	(32.696)	(26,3%)	5.961	(18,2%)
Passività per imposte correnti	(3.937)	(3,3%)	(2.662)	(2,1%)	(1.275)	47,9%
Fondi per rischi ed oneri correnti	(2.954)	(2,5%)	(2.948)	(2,4%)	(6)	0,2%
Capitale circolante netto	40.098	33,7%	45.458	36,5%	(5.360)	(11,8%)
Totale impieghi - capitale investito netto	119.078	100,0%	124.393	100,0%	(5.315)	(4,3%)
Patrimonio netto	91.194	76,6%	88.308	71,0%	2.886	3,3%
Indebitamento finanziario netto	26.819	22,5%	35.021	28,1%	(8.202)	(23,4%)
Benefici ai dipendenti	1.065	0,9%	1.064	0,9%	1	0,1%
Totale fonti	119.078	100,0%	124.393	100,0%	(5.315)	(4,3%)

* Capitale Investito Netto



- Il presente documento è stato predisposto da Openjobmetis S.p.A. Agenzia per il Lavoro (“Openjobmetis” o la “Società”) esclusivamente per essere utilizzato nel corso della odierna presentazione avente ad oggetto la Società e le società da essa controllate (congiuntamente il “Gruppo”) per finalità diverse da quella per la quale è stato predisposto.
- Su tali informazioni non sono state effettuate attività di verifica né attività di auditing da alcun organo o soggetto indipendente e non vi sono garanzie di nessun tipo, né implicite né esplicite, a riguardo né è possibile fare affidamento sulla correttezza, accuratezza, completezza, precisione delle informazioni e delle opinioni contenute nel presente documento.
- Alcune parti di questa presentazione contengono affermazioni/dati prospettici che costituiscono mere stime e che potrebbero differire, anche sensibilmente, dagli effettivi risultati futuri. Né la Società, né le altre società del Gruppo, né i relativi amministratori, dipendenti, consulenti o rappresentanti, né i suoi amministratori, dipendenti, consulenti o rappresentanti, possono essere considerati in alcun modo responsabili per qualsiasi conseguenza derivante, direttamente o indirettamente, dalla lettura, elaborazione e valutazione del presente documento o da qualsiasi evento che venisse da chiunque ad esso ricondotto. Il presente documento non contiene tutte le informazioni inerenti la Società, le proprie attività e il settore di riferimento che potrebbero essere necessarie per la valutazione di una decisione di investimento.
- Il presente documento non può costituire una base informativa e valutativa finalizzata in qualunque modo alla sollecitazione del mercato e non costituisce un’offerta od un invito ad acquistare o sottoscrivere Azioni, né esso, o parte di esso, potrà costituire un contratto od un impegno a contrarre o su di esso si potrà fare affidamento in relazione alla stipula di qualsivoglia contratto o all’assunzione di impegni di qualsivoglia natura.
- Il documento vi è stato mostrato esclusivamente per vostra informazione e non può essere riprodotto, trasmesso o distribuito a terzi né pubblicato in tutto o in parte, per nessuna ragione. La mancata osservanza di tali restrizioni potrebbe costituire una violazione delle norme applicabili.
- Salvo laddove diversamente previsto, le informazioni e le opinioni contenute in questo documento sono fornite in base alla situazione esistente alla data di questa presentazione e, perciò, sono soggette a mutamenti, cambiamenti o variazioni senza obbligo di avviso. La Società non assume alcun impegno in relazione alla modifica e all’aggiornamento del presente documento né si impegnano a fornire le ulteriori informazioni che potrebbero essere richieste dai destinatari.
- Il presente documento contiene affermazioni e stime che non attengono a fatti accaduti, ma che riguardano circostanze future e che sono identificate con l’utilizzo di parole quali “crede”, “si attende”, “stima”, “intende”, “prevede”, “obiettivo”, “strategia”, “target” ed espressioni similari. Tali affermazioni, nonché le assunzioni, le opinioni e i giudizi della Società e di fonti terze sono soggette a modifiche, anche rilevanti, hanno natura di opinioni e previsioni e, in quanto tali, sono incerte e soggette a rischi, pertanto i risultati o gli eventi finali possono differire, anche in maniera significativa, rispetto alle previsioni. Né la Società né il Gruppo assumono alcuna obbligazione di aggiornare nessuna delle affermazioni riguardanti circostanze future o previsioni, pertanto le suddette affermazioni sono aggiornate alla data del presente documento e non è possibile farvi affidamento.
- Le affermazioni contenute nel presente documento e riguardanti attività o trend passati non costituiscono una rappresentazione né una garanzia circa il fatto che le medesime attività o i medesimi trend si verificheranno in futuro.
- Accettando tale documento o prendendo parte alla presentazione il destinatario (a) dichiara di aver letto e accetta di essere vincolato a rispettare tutto quanto previsto nel presente disclaimer; e (b) si impegna a non divulgare a terzi le informazioni in esso contenute, nel pieno rispetto di quanto sopra previsto.

Openjobmetis S.p.A.
Agenzia per il Lavoro
Aut. Prot. N.1111-SG del 26/11/2004

Sede Legale
Via G. Fara 35 – 20124 Milano

Direzione Generale e Uffici
Via Marsala 40/C Centro Direzionale Le Torri, 21013 Gallarate (VA)

Dati Legali
Capitale sociale deliberato e sottoscritto Euro 13.712.000
Iscritta al Registro Imprese di Milano Codice Fiscale 13343690155

Sito Internet
www.openjobmetis.it

